



T.C.

PALU KAYMAKAMLIĞI

PALU İLÇE MİLLÎ EĞİTİM MÜDÜRLÜĞÜ

PALU ANADOLU İMAM HATİP LİSESİ

STRATEJİK PLAN 2024 – 2028

SUNUŞ

Eđitim Türkiye Yüzyılı'nı muştulayan en önemli unsur olduđu bilinciyle hedeflerimize ulaşmak adına ölkemizin her sathında üretken olan ve eleştirel düşünebilen, iletişimi güçlü ve iş birliğini özümseyen nesillerin gelişimi için var gücümüzle çalışmakta; eğitim sistemimizi, iyi insan olmanın ve kendini tanımanın tüm koşullarını içerecek bir özgürleşme süreci olarak yapılandırmaktayız. Bu inançla, okul öncesi eğitimden başlayarak eğitim ve öğretimin her kademesinde bütün bireylerin nitelikli eğitime eriştiđi bir eğitim sistemi oluşturmayı hedeflemekteyiz. Bütün çalışmalarımızı bu hedefe uygun olarak yürütmekte, eğitim politikalarımızı bu doğrultuda şekillendirmekteyiz.

Tüm bu anlayışlar çerçevesinde; 2024-2028 dönemini kapsayan Millî Eğitim Bakanlığı Stratejik Planı hazırlanmış olup stratejik planlama uygulamaları ve stratejik yönetim kültürünün hâkim kılınması için katılımcı bir anlayış ile Bakanlık merkez teşkilatından başlayarak il ve ilçe millî eğitim müdürlükleri ile okul ve kurumlarımıza stratejik yönetim anlayışı yaygınlaştırılmıştır.

Okul/kurum stratejik planı, adından da anlaşılacağı gibi, bir okulun amaç ve hedeflerine nasıl ulaşabileceğine dair plan ve stratejileri içeren bir belgedir. Okul gelişimine katkı sağlayan bir yol haritası niteliğinde olan stratejik plan; okul personelinin karar vermek, hedef belirlemek ve hedeflere ulaşmaktan sorumlu olmak gibi başarımları gereken adımları olduğu anlamına gelir ve okula bağlılığı teşvik eder.

Stratejik yönetim süreci; bir okulun amaç ve hedeflerine ulaşması için tüm ihtiyaçlarının planlanması, analiz edilmesi, geliştirilmesi, izlenmesi ve değerlendirilmesi sürecidir. Stratejik yönetim süreci; okulun mevcut durumunu değerlendirmesine, stratejilerini belirlemesine, bunları uygulamasına ve uygulanan yönetim stratejilerinin etkinliğini analiz etmesine yardımcı olur.

Stratejik yönetim sürecini, standart formlar ve açıklamaların temel bir yapısı üzerinden Bakanlığımız ve il müdürlüklerimizin stratejik planlarıyla uyumlaştırmayı sağlamak ve okul ve kurumlara stratejik plan hazırlama sürecinde katkı sunmak amacıyla bu rehber hazırlanmıştır.

Bakanlık merkez teşkilatından başlayarak il ve ilçe millî eğitim müdürlükleri ile okul ve kurumlarımızda stratejik plan uygulama döneminin başarıyla geçeceğine inancım tamdır. 2024-2028 dönemi stratejik plan hazırlık sürecinde emeđi geçen ve katkıda bulunan tüm millî eğitim çalışanlarına teşekkür ederim.

Ercan TÜRK
Strateji Geliştirme Başkanı

T.C.
PALUKAYMAKAMLIđI
PALU İLÇE MİLLİ EđİTİM MÜDÜRLÜđÜ
Palu Anadolu İmam Hatip Lisesi





“HAYATTA EN HAKİKİ MÜRŞİT İLİMDİR.”

H. Atatürk

Mustafa Kemal ATATÜRK

İSTİKLÂL MARŞI



Korkma, sönmez bu şafaklarda yüzen al sancak;
Sönmeden yurdumun üstünde tüten en son ocak.
O benim milletimin yıldızıdır, parlayacak;
O benimdir, o benim milletimindir ancak.

Çatma, kurban olayım, çehreni ey nazlı hilâl !
Kahraman ırkıma bir gül ! Ne bu şiddet, bu celâl ?
Sana olmaz dökülen kanlarımız sonra helâl...
Hakkıdır, Hakk'a tapan, milletimin istiklâl !

Ben ezelden beridir hür yaşadım, hür yaşarım.
Hangi çılgın bana zincir vuracakmış ? Şaşarım !
Kükremiş sel gibiyim, bendimi çiğner, aşarım.
Yırtarım dağları, enginlere sığmam, taşarım.

Garbın âfâkını sarmışsa çelik zırhlı duvar,
Benim iman dolu göğsüm gibi serhaddim var.
Ulusun, korkma ! Nasıl böyle bir imanı boğar,
"Medeniyet ! " dediğin tek dişi kalmış canavar ?

Arkadaş ! Yurduma alçakları uğratma, sakın.
Siper et gövdeni, dursun bu hayâsızca akın.
Doğacaktır sana va'dettiği günler Hakk'ın...
Kim bilir, belki yarın, belki yarından da yakın.

Bastığın yerleri "toprak ! " diyerek geçme, tanı:
Düşün altındaki binlerce kefensiz yatanı.
Sen şehit oğlusun, incitme, yazıktır, atanı:
Verme, dünyaları alsan da, bu cennet vatanı.

Kim bu cennet vatanın uğruna olmaz ki fedâ ?
Şühedâ fişkırarak toprağı sıksan, şühedâ !
Cânı, cânânı, bütün varımı alsın da Huda,
Etmesin tek vatanımdan beni dünyada cüdâ.

Ruhumun senden, İlahi, şudur ancak emeli:
Değmesin mabedimin göğsüne nâmahrem eli.
Bu ezanlar -ki şahadetleri dinin temeli-
Ebedi yurdumun üstünde benim inlemeli.

O zaman vecd ile bin secde eder -varsa- taşım,
Her cerîhamdan, İlahi, boşanıp kanlı yaşım,
Fışkırır ruh-ı mücerred gibi yerden na'sım;
O zaman yükselerek arşa değer belki başım.


Dalgalan sen de şafaklar gibi ey şanlı hilâl !
Olsun artık dökülen kanlarımın hepsi helâl.
Ebediyen sana yok, ırkıma yok izmihlâl:
Hakkıdır, hür yaşamış, bayrağımın hürriyet;
Hakkıdır, Hakk'a tapan, milletimin istiklâl!

Mehmet Akif ERSOY

GENÇLİĞE HİTABE

Ey Türk gençliği! Birinci vazifen, Türk istiklâlini, Türk Cumhuriyeti'ni, ilelebet muhafaza ve müdafaa etmektir. Mevcudiyetinin ve istikbalinin yegâne temeli budur. Bu temel, senin en kıymetli hazinendir. İstikbalde dahi, seni bu hazineden mahrum etmek isteyecek dahilî ve harici bedhahların olacaktır. Bir gün, istiklâl ve Cumhuriyet'i müdafaa mecburiyetine düşersen, vazifeye atılmak için, içinde bulunacağın vaziyetin imkân ve şerâitini düşünmeyeceksin! Bu imkân ve şerâit, çok namüsaît bir mahiyette tezahür edebilir. İstiklâl ve Cumhuriyetine kastedecek düşmanlar, bütün dünyada emsali görülmemiş bir galibiyetin mümessili olabilirler. Cebren ve hile ile aziz vatanın bütün kaleleri zapt edilmiş, bütün tersanelerine girilmiş, bütün orduları dağıtılmış ve memleketin her köşesi bilfiil işgal edilmiş olabilir. Bütün bu şerâitten daha efîm ve daha vahim olmak üzere, memleketin dahilinde, iktidara sahip olanlar gaflet ve dalâlet ve hattâ hıyanet içinde bulunabilirler. Hattâ bu iktidar sahipleri, şahsî menfaatlerini, müstevfîlerin siyasi emelleriyle tevhid edebilirler. Millet, fakr ü zaruret içinde harap ve bîtap düşmüş olabilir.

Ey Türk istikbalinin evlâdı! İşte, bu ahval ve şerâit içinde dahi vazifen, Türk istiklâl ve Cumhuriyetini kurtarmaktır! Muhtaç olduğun kudret, damarlarındaki asil kanda mevcuttur!



Gazi Mustafa Kemal ATATÜRK



OKUL/KURUM MÜDÜRÜ SUNUŞU

Türk toplumunun refah ve mutluluğunu arttırmak; bilgili, kültürlü, başarılı, kendine güvenen, kendi değerlerimizle birlikte insanlığın ortak kazanımları olan evrensel değerleri özümsemiş, yaratılanı ‘Yaradan’dan ötürü sevebilen, tabiatı tahrip değil imar eden, sorun değil çözüm üreten, farklılıkları doğal ve zenginlik kabul edip bunlardan yararlanmayı hedefleyen; insana, düşünceye, özgürlüğe, ahlaka ve kültürel mirasa saygı duyan kişilikli fertler yetiştirmek okulumuzun temel amacıdır.

Eğitimde ölçülebilir net hedefler olmadan, planlı ve programlı çalışma yapılmadan, tesadüflerle bir yere varmak mümkün değildir. Bir ulusun kalkınmasındaki en önemli etken çağdaş bir eğitim yapısına sahip olmaktır. Gelişmiş ülkelerde uzun yıllardır sürdürülmekte olan kaynakların rasyonel bir şekilde kullanımı, eğitimde stratejik planlamayı zorunlu kılmıştır.

Toplumumuzun değişen ihtiyaçlarını yerine getirebilmek, bilim ve teknolojideki sürekli değişim ve yenilikleri eğitim sistemimize entegre edebilmek, ihtiyaçlarımızı, önceliklerimizi belirlemeye ve çözüm önerileri aramaya yönlendirmiştir.

Bu nedenle Stratejik Planda belirtilen amaç ve hedeflere ulaşmamızın Okulumuzun gelişme ve kurumsallaşma süreçlerine önemli katkılar sağlayacağına inanmaktayız.

Bu anlamda, 2024-2028 dönemi stratejik planı izleme ve değerlendirme eyleminin belirlenmiş aksaklıkların çözüme kavuşturulmasını ve çağdaş eğitim ve öğretim uygulamalarının bilimsel yönleriyle başarıyla yürütülmesini sağlayacağı inancını taşımaktayız.

Milletimize her türlü kamu kurum ve kuruluşunda verimli bireyler yetiştirmek, bilgisizliği ortadan kaldırmak ve hatta bilgiyi yaymak önem verdiğimiz bir husustur.

Hazırlanan bu stratejik planın başarıya ulaşacağını ümit eder, katkılarından dolayı hazırlayan arkadaşlarıma teşekkür ederim.

Kutbettin KAYA

Okul Müdürü

GİRİŞ

Okulumuzun yürüttüğü faaliyetler göz önünde bulundurularak; Milli Eğitim Temel Kanununda belirlenen ilke ve amaçlar doğrultusunda, Kalkınma planları, ilgili mevzuat ve benimsediği temel ilkeler çerçevesinde; güçlü ve zayıf yönleri ile dış çevredeki fırsat ve tehditleri farkında olduğu misyonumuzu göz önünde bulundurularak geleceğe yönelik vizyonun belirlendiği, yürüttüğü faaliyetlerin stratejik amaçlarını, ölçülebilir hedeflerinin saptandığı, önceden belirlenmiş göstergeler doğrultusunda performanslarının ölçülmesinin amaçlandığı bu sürecin izleme ve değerlendirmesini yaparak katılımcı bir yönetim anlayışıyla, bir stratejik planlama yapılmıştır.

İÇİNDEKİLER

	SAYFA NO
OKUL/KURUM MUDURU SUNUŞU	7
GİRİŞ	8
İÇİNDEKİLER	9
KURUM KİMLİK BİLGİSİ	10
1. BÖLÜM: STRATEJİK PLAN HAZIRLIK PROGRAMI	11
1.1. Amaç	12
1.2. Kapsam	12
1.3. Yasal Dayanak	12
1.4. Üst Kurul Ve Stratejik Plan Ekibi	12
1.5. Haritalar Ve Ulaşım	13
2. BÖLÜM: DURUM ANALİZİ	15
2.1. Bina Kat Planları	16
2.2. Tarihsel Gelişim	19
2.3. Mevzuat Analizi	19
2.4. Faaliyet Alanları, Ürün Ve Hizmetler	21
2.4.1. Okul Ürün /Hizmet Listesi	21
2.4.2. Okul / Kurum Faaliyet Alanları	21
2.5. Paydaş Analizi	22
2.6. Kurum İçi Analiz	24
2.6.1. Örgütsel Yapı	24
2.6.2. Oluşturulan Kurul Ve Komisyonlar	25
2.6.3. İnsan Kaynakları	25
2.6.4. Teknolojik Düzey	31
2.6.5. İstatiksel Veriler	33
2.6.6. Mali Kaynaklar	35
2.7. Çevre Analizi	36
2.8. GZFT Analizi	37
3. BÖLÜM: GELECEĞE YONELİM	38
3.1. Misyon	39
3.2. Vizyon	39
3.3. Temel Değerler Ve İlkeler	40
3.4. Temalar	40
3.4.1. Tema: Eğitim-öğretime Erişim ve Katılım	41
3.4.2. Tema: Eğitim ve Öğretimde Kalite	43
3.4.3. Tema: Kurumsal Kapasite	46
3.5. 2024 -2028 Yılı Eylem Planı	50
4. BÖLÜM: İZLEME ve DEĞERLENDİRME	52
4.1. Raporlama	53
4.2. İzleme ve Değerlendirme Raporu	54
4.3. Stratejik Plan Üst Kurulu ve İmza Sirküsü	55

KURUM KİMLİK BİLGİSİ	
Kurum Adı	PALU ANADOLU İMAM HATİP LİSESİ
Kurum Statüsü	<input checked="" type="checkbox"/> Kamu
Kurumda Çalışan Personel Sayısı	Yönetici 3 Öğretmen 15 Büro Personeli 1 Hizmetli 1
Öğrenci Sayısı	82
Öğretim Şekli	<input checked="" type="checkbox"/> Normal
KURUM İLETİŞİM BİLGİLERİ	
Kurum Telefonu / Fax	Tel. : 0424 651 25 65 Faks : (0 424) 651 25 65
Kurum Web Adresi	paluanadoluihl.meb.k12.tr
Mail Adresi	974775@meb.k12.tr
Kurum Adresi	Çarşı Mah. 1. Cadde No:118/1 Kodu : 23500 İlçe : Palu İli : ELAZIĞ
Kurum Müdürü	Kutbettin KAYA GSM Tel: 05374960826

1. BÖLÜM

STRATEJİK PLAN HAZIRLIK PROGRAMI

1.1. AMAÇ

STRATEJİK PLANIN AMACI

Okulumuzda, toplumun ihtiyaçlarını dikkate alan, katılımı önemseyen, işbirliğine açık, hedeflerini netleştirmiş, hesap veren, şeffaf ve etkin bir yönetim anlayışı oluşturmak.

1.2. KAPSAM

STRATEJİK PLANIN KAPSAMI

Bu stratejik plan dokümanı Palu Anadolu İmam Hatip Lisesi'nin, mevcut durum analizi değerlendirmeleri doğrultusunda, 2024–2028 yıllarında geliştireceği amaç, hedef ve stratejileri kapsamaktadır.

1.3. YASAL DAYANAK

STRATEJİK PLANIN YASAL DAYANAKLARI

SIRA NO	DAYANAĞIN ADI
1	Milli Eğitim Bakanlığı Strateji Geliştirme Başkanlığının Genelgesi
2	Milli Eğitim Bakanlığı Stratejik Plan Hazırlık Programı

1.4. ÜST KURUL VE STRATEJİK PLAN EKİBİ

STRATEJİK PLAN ÜST KURULU			
SIRA NO	ADI SOYADI	GÖREVİ	
1	Kutbettin KAYA	OKUL MÜDÜRÜ	
2	Rasim ÇELİK	MÜDÜR YARDIMCISI	
3	Ayşe DİLMEN	ÖĞRETMEN	
4	Ahmet ÖLMEZ	ÖĞRETMEN	

STRATEJİK PLANLAMA EKİBİ

SIRA NO	ADI SOYADI	GÖREVİ
1	Kutbettin KAYA	OKUL MÜDÜRÜ
2	Rasim ÇELİK	MÜDÜR YARDIMCISI
3	Gökhan İLHAN	MESLEK DERSLERİ ÖĞRETMENİ
4	Hakan KAYAOĞLU	MATEMATİK ÖĞRETMENİ
5	Funda AKAT	TÜRK DİLİ VE EDEBİYATI ÖĞRETMENİ
6	Ümmügülsüm KARABULAK	FELSEFE ÖĞRETMENİ
7	İhsan GÜNGÖREN	OKUL AİLE BİRLİĞİ BAŞKANI (VELİ)

1.5. HARİTALAR VE ULAŞIM

Elazığ İl Haritası



PALU İLÇE HARİTASI



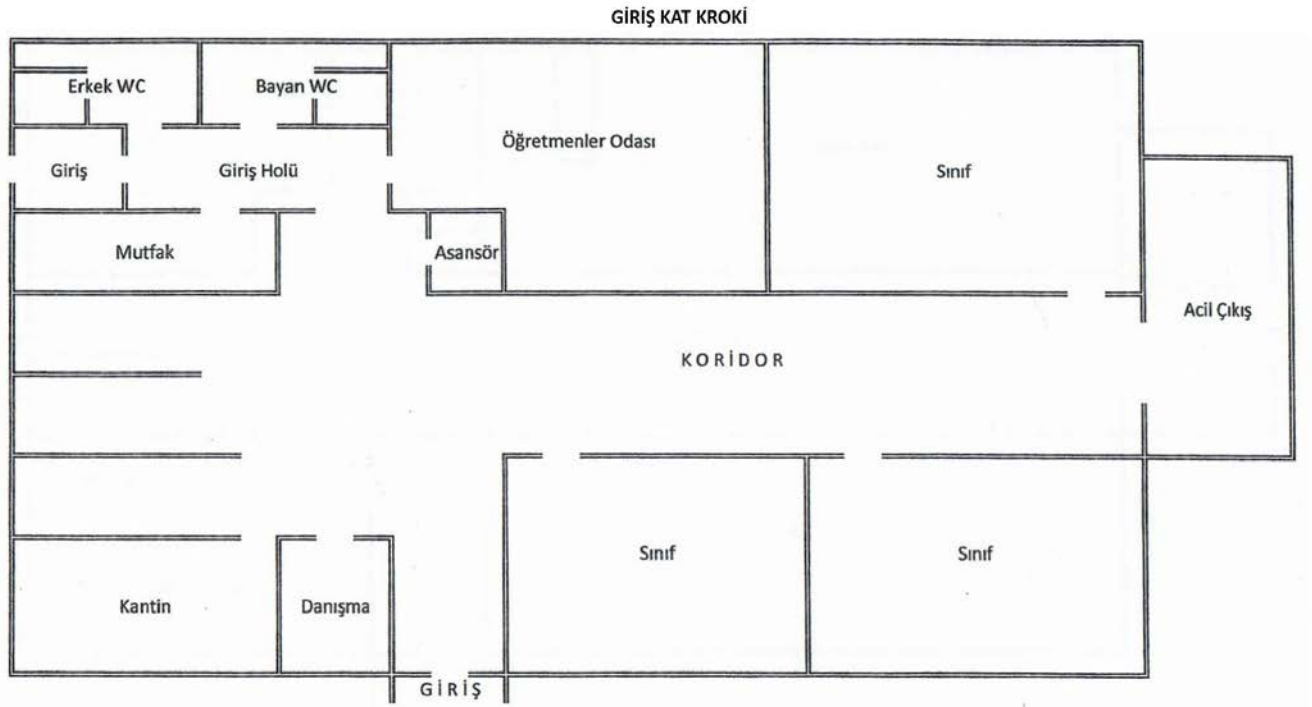
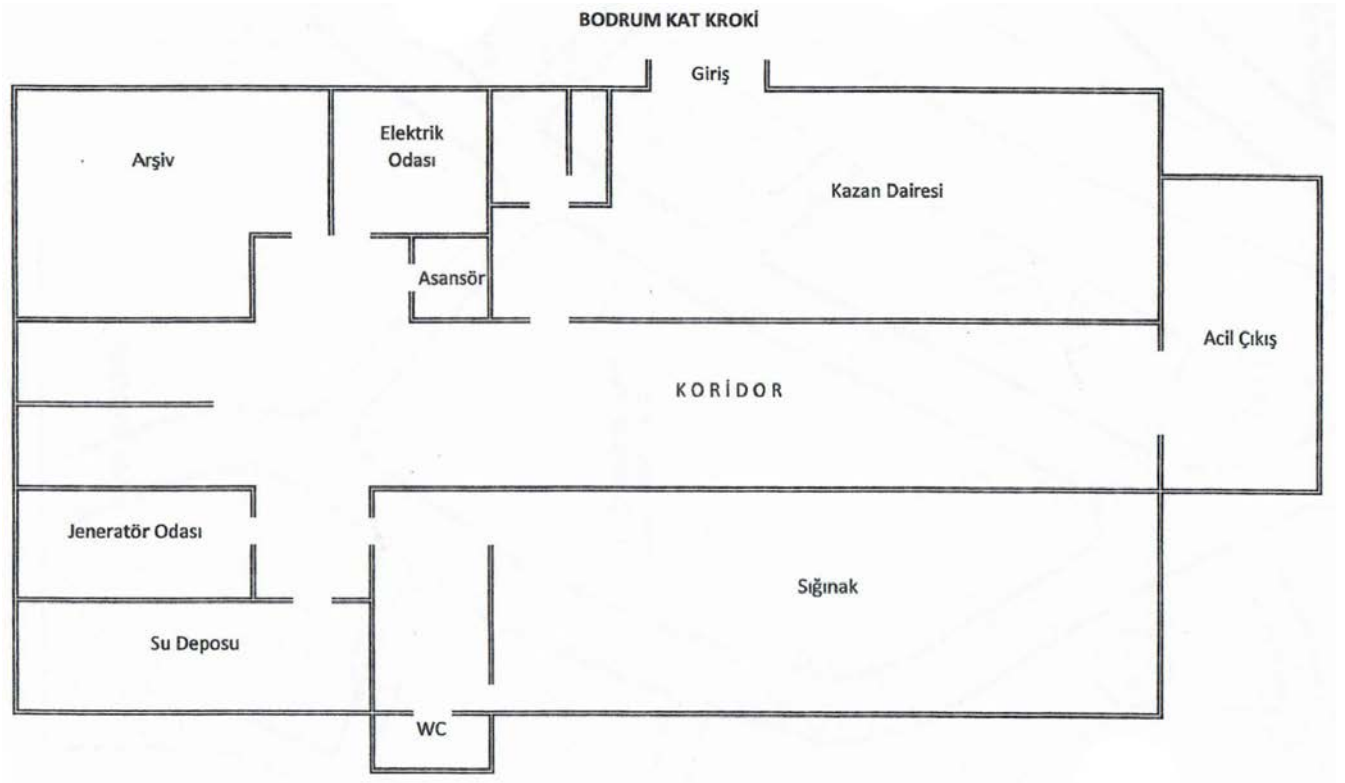
Okulumuza Ulaşım

38°41'16.4"N 39°55'08.6"E

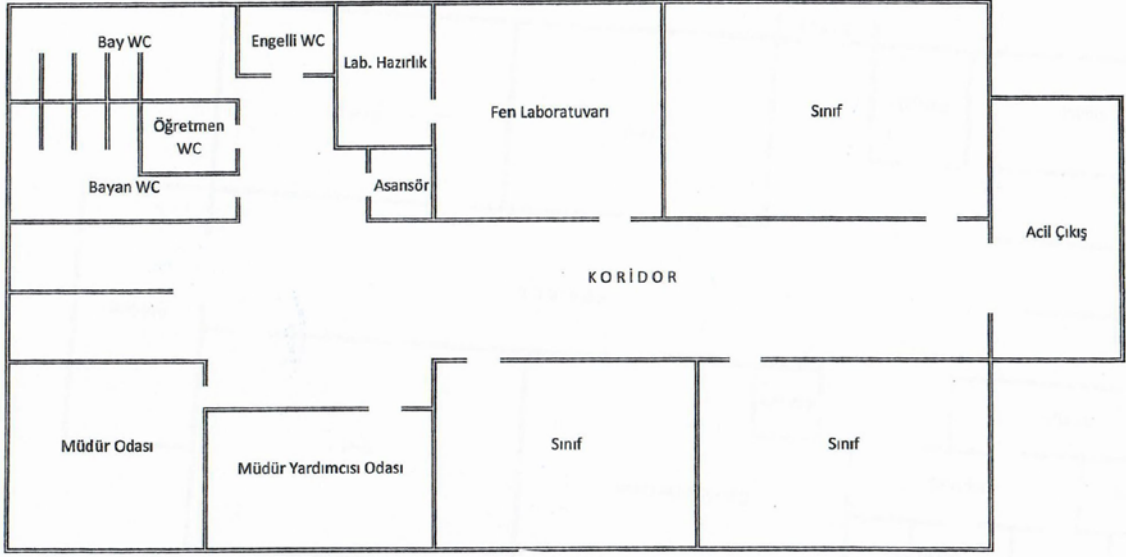
2.BÖLÜM

DURUM ANALİZİ

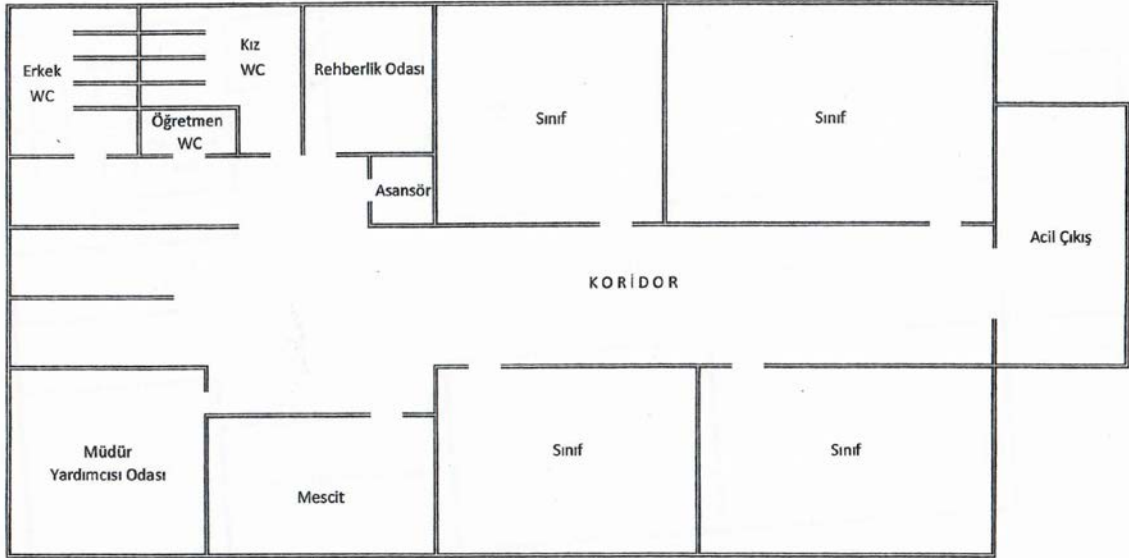
2.1. BİNA KAT PLANLARI

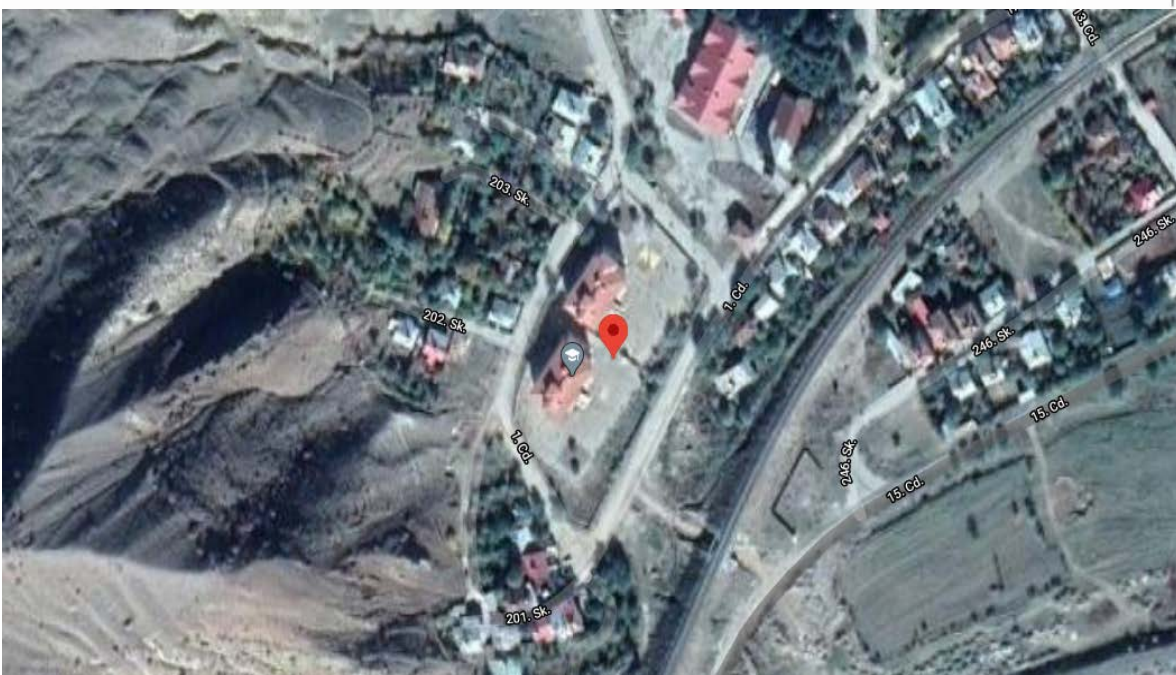
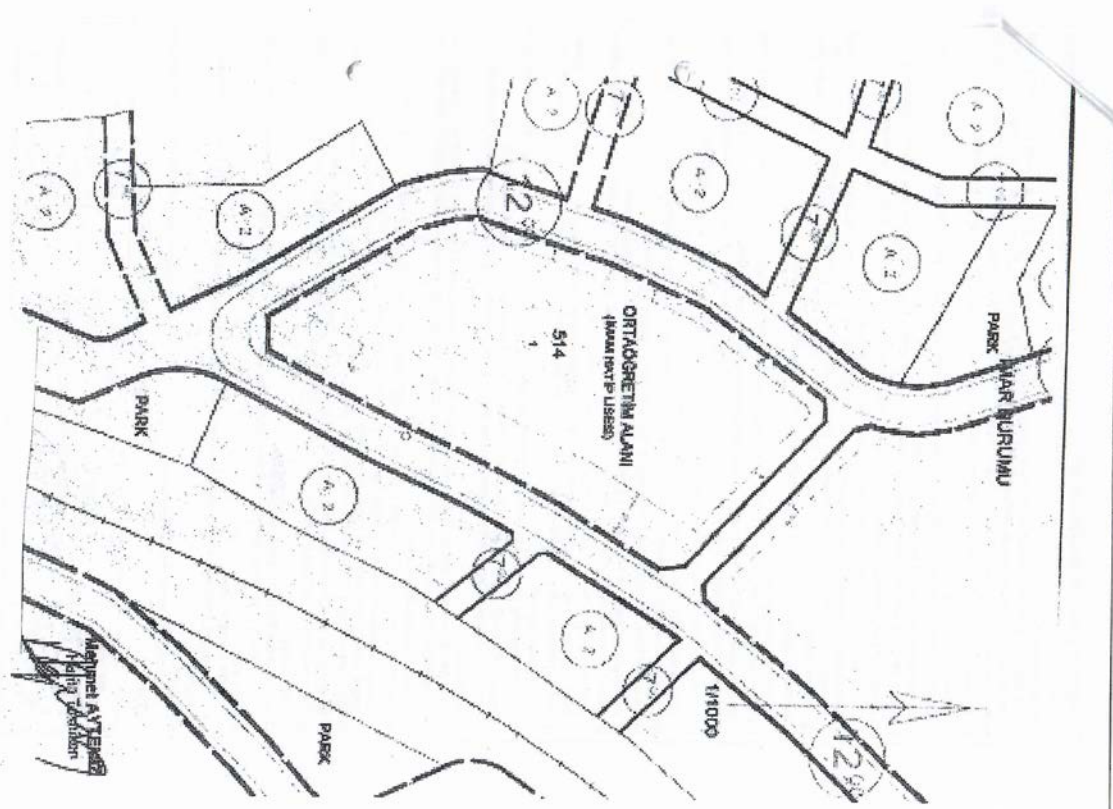


1 KAT KROKİ



2 KAT KROKİ





2.2. TARİHSEL GELİŞİM

- Okulumuz, Milli Eğitim Bakanlığı Din Öğretimi Genel Müdürlüğünün 17.05.2012 tarihli ve 1933 sayılı yazısı ile Palu Anadolu Lisesi binasında açılmıştır.
- 19 Haziran 2012 tarihinde okulumuza Kurucu Müdür atanmıştır.
- 27 Haziran 2012 tarihli ve 18969 sayılı valilik oluru ile okulumuz bünyesinde İmam Hatip Ortaokulu açılmıştır. Ortaokul bölümü Milli Eğitim eski binasında eğitim öğretim faaliyetlerine devam etmiş olup, 2015 - 2016 Eğitim Öğretim yılı itibarıyla okulumuz lise ve ortaokul bölümleri yeni binasına taşınmıştır.
- 2016 2017 eğitim öğretim yılı itibarıyla ortaokul bölümü okulumuzdan ayrılmıştır.
- 2018 2019 eğitim öğretim döneminde okulumuzda eksik yönetici ve öğretmen bulunmamakla birlikte okulumuzda kadrolu çalışan memur ve hizmetli bulunmamaktadır.
- 2020-2021 eğitim-öğretim yılı itibarıyla ortaokul okulumuzda yer alıp aynı binayı ortak olarak kullanmaya başlamıştır.
- 2023-2024 eğitim öğretim döneminde okulumuzda yönetici, öğretmen, büro personeli ve hizmetli ihtiyacı yoktur. Okulun temizlik işlerine yardımcı takviye olarak İŞKUR kapsamında çalışan personel ile giderilmektedir.
- Okulumuz İmam Hatip türü olduğu için isteyen tüm öğrenciler okulumuzda eğitim öğretimine devam edebilmektedir. Okulumuza Palu ilçe merkezinden ve Palu'nun köylerinden taşınmalı eğitim sistemi ile öğrenci gelmektedir.
- Okulumuz son yıllarda sportif ve dini türdeki yarışmalarda bölgesel / yerel dereceler almaktadır.

2.3. MEVZUAT ANALİZİ

KANUN			
Tarih	Sayı	No	Adı
24.06.1973	14574	1739	MİLLÎ EĞİTİM TEMEL KANUNU
14.02.2007	26434	5580	ÖZEL ÖĞRETİM KURUMLARI KANUNU

YÖNETMELİK			
Adı	Yayımlandığı Resmi Gazete/Tebliğler Dergisi		
	Tarih	Sayı	
	07.09.2013	28758	MİLLÎ EĞİTİM BAKANLIĞI ORTAÖĞRETİM KURUMLARI YÖNETMELİĞİ
	20.03.2012	28239	MİLLÎ EĞİTİM BAKANLIĞI ÖZEL ÖĞRETİM KURUMLARI YÖNETMELİĞİ
	21.07.2012	28360	MİLLÎ EĞİTİM BAKANLIĞI DİSİPLİN AMİRLERİ YÖNETMELİĞİ

YÖNERGE

Yayın		Adı
Tarih	Sayı	
12.2006	2591	MİLLİ EĞİTİM BAKANLIĞI EĞİTİM BÖLGELERİ VE EĞİTİM KURULLARI YÖNERGESİ
08.2012	8108	ÖZEL ÖĞRETİM KURUMLARI STANDARTLAR YÖNERGESİ

2.4. FAALİYET ALANLARI, ÜRÜN VE HİZMETLER

2.4.1. OKUL ÜRÜN/HİZMET LİSTESİ

ÖĞRENCİ KAYIT, KABUL VE DEVAM İŞLERİ	EĞİTİM HİZMETLERİ
ÖĞRENCİ BAŞARISININ DEĞERLENDİRİLMESİ	ÖĞRETİM HİZMETLERİ
SINAV İŞLERİ	TOPLUM HİZMETLERİ
SINIF GEÇME İŞLERİ	KULÜP ÇALIŞMALARI
ÖĞRENİM BELGESİ DÜZENLEME İŞLERİ	DİPLOMA
PERSONEL İŞLERİ	SOSYAL, KÜLTÜREL VE SPORİF ETKİNLİKLER
STAJ ÇALIŞMALARI	11. VE 12. SINIFLAR YIL BOYU BÜTÜN ÖĞRENCİLER KUR'AN KURSU VE CAMİLERDE KUR'AN OKUMA, HUTBE EZAN, VAAZ GİBİ ALAN İLE İLGİLİ UYGULAMAR YAPMAKTADIR.

2.4.2. OKUL/KURUM FAALİYET ALANLARI

FAALİYET ALANI: EĞİTİM	FAALİYET ALANI: YÖNETİM İŞLERİ
Hizmet-1 Rehberlik Hizmetleri <ul style="list-style-type: none">• Veli• Öğrenci• Öğretmen • Personel	Hizmet-1 Öğrenci İşleri Hizmeti <ul style="list-style-type: none">• Kayıt- Nakil İşleri• Devam-Devamsızlık • Sınıf Geçme• Kütük İşlemleri
Hizmet-2 Sosyal-Kültürel Etkinlikler <ul style="list-style-type: none">• Futbol• Voleybol • Satranç• Masa Tenisi • Basketbol• Bocce	Hizmet-2 Öğretmen/Personel İşleri Hizmeti <ul style="list-style-type: none">• Kurum İçi Terfi• Hizmet İçi Eğitim • Özlük Hakları• Personel Ödüllendirme • Üstün Başarı Belgesi• Kırtasiye Destek Hizmeti
Hizmet-3 Kurslar <ul style="list-style-type: none">•	Hizmet- 3 Proje Çalışmaları <ul style="list-style-type: none">• Sosyal Projeler

2.5. PAYDAŞ ANALİZİ

İç Paydaşlar	Dış Paydaşlar
Okul Yönetimi	Milli Eğitim Bakanlığı
Öğretmenler	Elazığ Valiliği
Öğrenciler	Elazığ Millî Eğitim Müdürlüğü
Personel	Palu Kaymakamlığı
Destek personeli	İlçe Millî Eğitim Müdürlüğü
	Palu Belediyesi
	Müftülük
	İlköğretim Okulları
	Universite
	Rehberlik Araştırma Merkezleri
	İlçe Emniyet Müdürlüğü
	Sağlık Kuruluşları (Hastaneler, İl Sağlık Müdürlüğü)
	Sivil Toplum Kuruluşları
	Öğrenci Servisleri
	Çevre Esnaflar
	Mezun öğrenciler
	Öğrenci Velileri
	Toplum

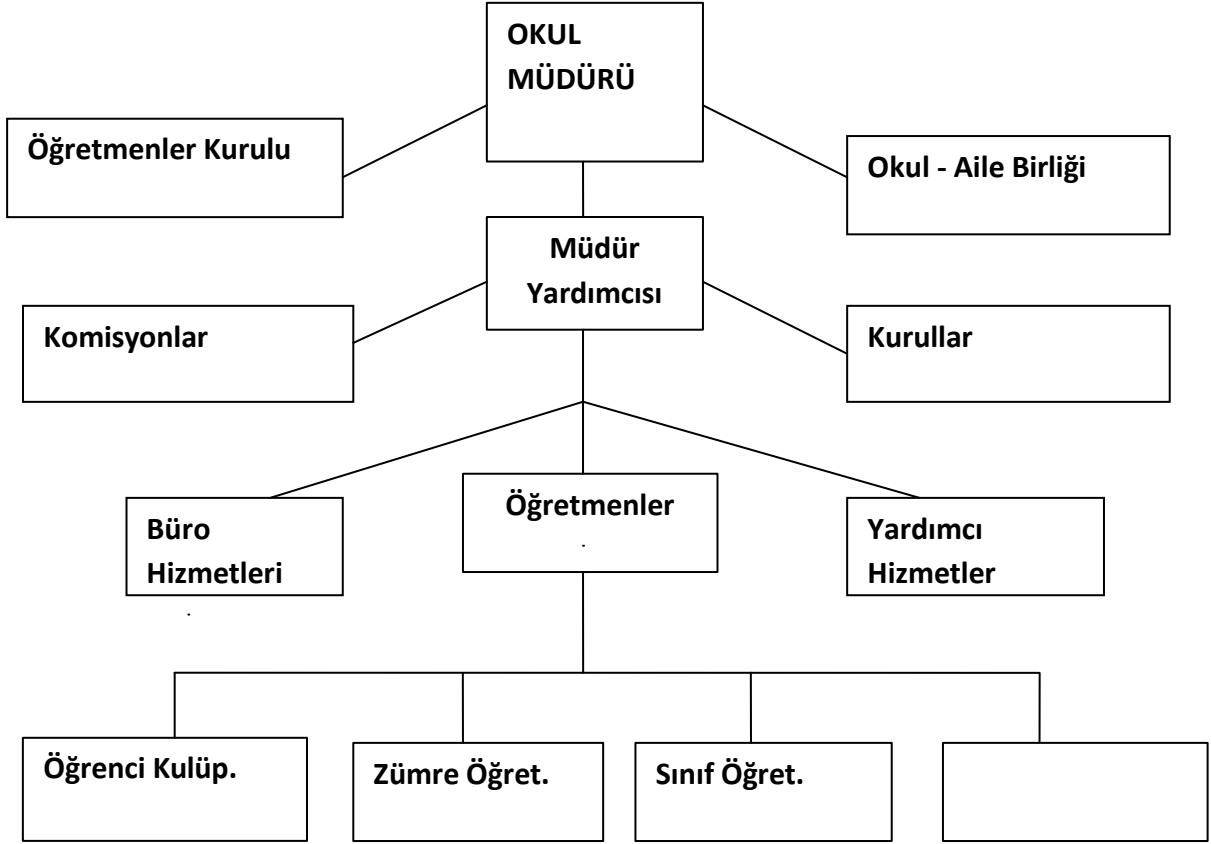
Paydaş Analizi Matrisi

PAYDAŞLAR	İÇ PAYDAŞ	DIŞ PAYDAŞ	HİZMET ALAN	NEDEN PAYDAŞ	Paydaşın Kurum Faaliyetlerinin Etkileme	Paydaşın Taleplerine Verilen Önem	Sonuç
					Tam 5", "Çok 4", "Orta 3", "Az 2", "Hiç 1"	1,2,3 gözet 4,5 Birlikte	
İlçe Millî Eğitim Müdürlüğü		X		Amaçlarımıza Ulaşmada Destek İçin İş Birliği İçinde Olmamız Gereken Kurum	5	5	Bilgilendir, Birlikte çalış
Veliler		X	X	Doğrudan ve Dolaylı Hizmet Alan	4	4	Bilgilendir, Birlikte
Okul Aile Birliği	X		X	Amaçlarımıza Ulaşmada Destek İçin İş birliği İçinde Olmamız Gereken Kurum	5	5	Bilgilendir, Birlikte çalış
Öğrenciler	X		X	Varoluş Sebebimiz	5	5	Bilgilendir, Birlikte Çalış

Mahalle Muhtarı		X	X	Amaçlarımıza Ulaşmada Destek İçin İş birliği İçinde Olmamız Gereken Kurum	1	2	İzle, Gözet
Sağlık Kuruluşları (Özel ve Resmi Hastaneler, Sağlık Müdürlüğü)		X	X	Amaçlarımıza Ulaşmada Destek İçin İş birliği İçinde Olmamız Gereken Kurum	2	4	İzle, Birlikte Çalış.
Müftülük		X	X	Amaçlarımıza Ulaşmada Destek İçin İş birliği İçinde Olmamız Gereken Kurum	5	5	Bilgilendir, Birlikte Çalış

2.6. KURUM İÇİ ANALİZ

2.6.1. Örgütsel Yapı: Okul/Kurum Teşkilat Şeması



2.6.2. Oluřturulan Komisyon ve Kurullar

Kurul/Komisyon Adı
Satın Alma Komisyonu
Sayım, Muayene ve Kabul Komisyonu
Kantin Denetleme Komisyonu
Kütüphane Kayıt Tespit Komisyonu
KTS (Kalite Takip Sistemi)
Stratejik Plan Komisyonu
Rehberlik Hizmetleri Yürütme Komisyonu
Sosyal Etkinlik Kurulu
Web Yayın Kurulu
Zümre Başkanları Kurulu
Disiplin Kurulu
Onur Kurulu
Okul Servisi Denetleme Kurulu

2.6.3. İnsan Kaynakları

2024 Yılı Kurumdaki Mevcut Yönetici Sayısı

Sıra No	Görevi	Erkek	Kadın	Toplam
1	Müdür	1		1
2	Müdür Yardımcısı	2		2

Kurum Yöneticilerinin Eğitim Durumu

Eğitim Düzeyi Kişi Sayısı	2024 Yılı İtibari İle	
	%	
Ön Lisans		
Lisans	1	33,33
Yüksek Lisans	2	66,66

İdari Personelin Hizmet Süresine İlişkin Bilgiler

Hizmet Süreleri	Kişi Sayısı
1-3 Yıl	2
4-6 Yıl	-
7-10 Yıl	-
11-15 Yıl	-
16-20 Yıl	-
21+..... üzeri	1

İdari Personelin Katıldığı Hizmet – İçi Eğitim Programları:

Adı ve Soyadı	Görevi	Katıldığı Çalışmanın Adı
-	-	-

2024 Yılı Kurumdaki Mevcut Öğretmen Sayısı

Sıra No	Branşı	Erkek	Kadın	Toplam
1	Matematik	1		1
2	Arapça		1	1
3	Felsefe		1	1
4	İngilizce		1	1
5	Beden Eğitimi	1		1
6	Tarih	1		1
7	Türk Dili ve Edebiyat		1	1
8	İHL Meslek Dersleri	4	1	5
9	Kimya	1		1
10	Coğrafya	1		1
11	Biyoloji		1	1
TOPLAM		9	6	15

Öğretmenlerin Yaş İtibari ile Dağılımı

Yaş Düzeyleri	Kişi Sayısı
20-30	3
30-40	10
40-50	2
50+...	-

Öğretmenlerin Hizmet Süreleri

Hizmet Süreleri	Kişi Sayısı
1-3 Yıl	3
4-6 Yıl	3
7-10 Yıl	5
11-15 Yıl	3
16-20 Yıl	-
21+... üzeri	1

Destek Personele (Hizmetli- Memur) İlişkin Bilgiler

2024 Yılı Kurumdaki Mevcut Hizmetli/ Memur Sayısı

Sıra No	Görevi	Erkek	Kadın	Eğitim Durumu	Hizmet Yılı	Toplam
1	Memur		-	-	-	-
2	Hizmetli		1	Ortaokul	5	5
3	Büro Personeli		1	Lisans	1	1

Çalışanların Görev Dağılımı

S.NO	UNVAN	GÖREVLERİ
1	Okul Müdürü Ve Müdür Yardımcıları	Okul Müdürü; Ders okutmak, Kanun, tüzük, yönetmelik, yönerge, program ve emirlere uygun olarak görevlerini yürütmek, Okulu düzene koymak, Denetleme yapmak, Okulun amaçlarına uygun olarak yönetilmesinden, değerlendirilmesinden ve geliştirmesinden sorumludur. Okul müdürü, görev tanımında belirtilen diğer görevleri de yapar. M ü d ü r Y a r d ı m c ı l a r ı , Ders okutur, 1. Okulun her türlü eğitim-öğretim, yönetim, öğrenci, personel, tahakkuk, ayniyat, yazışma, sosyal etkinlikler, yatılılık, bursluluk, güvenlik, beslenme, bakım, nöbet, koruma, temizlik, düzen, halkla ilişkiler gibi işleriyle ilgili olarak okul müdürü tarafından verilen görevleri yapar Müdür yardımcıları, görev tanımında belirtilen diğer görevleri de yapar.
2	Öğretmenler	Öğretmenler görevlerini Türk millî eğitiminin genel amaçlarına ve temel ilkelerine uygun olarak ilgili mevzuat hükümleri doğrultusunda yapmakla yükümlüdür. Öğretmenler, kendilerine verilen sınıfın veya şubenin derslerini, programda belirtilen esaslara göre plânlamak, okutmak, bunlarla ilgili uygulama ve deneyleri yapmak, ders dışında okulun eğitim-öğretim ve yönetim işlerine etkin bir biçimde katılmak ve bu konularda kanun, yönetmelik ve emirlerde belirtilen görevleri yerine getirmekle yükümlüdürler. Eğitim ve öğretim standartlarının geliştirilmesi, okul ve çevre ilişkisinin kurulması ve gelişmesine katkı sağlar, işleyişte yönetime yardımcı olur. Tutum ve davranışlarıyla öğrencilere örnek olur. Görevlendirildikleri kurul, komisyon, ekip, öğrenci kulübü, sınıf rehberlik, toplum hizmeti çalışmalarına, millî bayram ve mahallî günlere, tören ve toplantılara, kurs ve seminerlere katılır. Çalışma takviminde belirtilen tarihlerde okulda hazır bulunur ve verilen görevleri yapar. Derslerini branş öğretmeni okutan sınıf öğretmeni, bu ders saatlerinde yönetimce verilen eğitim- öğretim görevlerini yapar. Okulun bina ve tesisleri ile öğrenci mevcudu, yatılı-gündüzlü, normal veya ikili öğretim gibi durumları göz önünde bulundurularak okul müdürlüğünce düzenlenen nöbet çizelgesine göre öğretmenlerin, normal öğretim yapan okullarda gün süresince, ikili öğretim yapan okullarda ise kendi devresinde nöbet tutmaları sağlanır. Yönetici ve öğretmenler; Resmî Gazete, Tebliğler Dergisi, genelge ve duyurulardan elektronik ortamda yayımlananları Bakanlığın web sayfasından takip eder. Elektronik ortamda yayımlanmayanları ise okur, ilgili yeri imzalar ve uygularlar. Öğretmenler dersleri ile ilgili araç-gereç, laboratuvar ve işliklerdeki eşyayı, okul kütüphanesindeki kitapları korur ve iyi kullanılmasını sağlarlar.
3	Yönetim İşleri Büro Memuru	Müdür veya müdür yardımcıları tarafından kendilerine verilen yazı ve büro işlerini yaparlar. Gelen ve giden yazılarla ilgili dosya ve defterleri tutar, yazılanların asıl veya örneklerini dosyalar ve saklar, gerekenlere cevap hazırlarlar. Memurlar, teslim edilen gizli ya da şahıslarla ilgili yazıların saklanmasından ve gizli tutulmasından sorumludurlar. Öğretmen, memur ve hizmetlilerin özlük dosyalarını tutar ve bunlarla ilgili değişiklikleri günü gününe işlerler. Arşiv işlerini düzenlerler. Müdürün vereceği hizmete yönelik diğer görevleri de yaparlar.

4	Yardımcı Hizmetler Personeli	Yardımcı hizmetler sınıfı personeli, okul yönetimince yapılacak plânlama ve iş bölümüne göre her türlü yazı ve dosyayı dağıtmak ve toplamak, Hizmet yerlerini temizlemek Okula getirilen ve çıkarılan her türlü araç-gereç ve malzeme ile eşyayı taşıma ve yerleştirme işlerini yapmakla yükümlüdürler. Bu görevlerini yaparken okul yöneticilerine ve nöbetçi öğretmene karşı sorumludurlar.
---	------------------------------	--

Mevcut Kapasite				Mevcut Kapasite Kullanımı ve Performans					
Rehber Öğretmen Norm Sayısı	Görev Yapan Rehber Öğretmen Sayısı	İhtiyaç Duyulan Psikolojik/Rehberlik Danışman Sayısı	Förüşme Odası Sayısı	Danışmanlık Hizmeti Alan			Rehberlik Hizmetleri İle İlgili Düzenlenen Eğitim/Paylaşım Toplantısı Vb. Faaliyet Sayısı		
				Öğrenci Sayısı	Öğretmen Sayısı	Veli Sayısı	Öğretmenlere Yönelik	Öğrencilere Yönelik	Velilere Yönelik
0		1	0	82	15	82	0	0	0

2.6.4. Teknolojik Düzey

Okul/Kurumun Teknolojik Altyapısı:

Araç-Gereçler	2020	2021	2022	2023	İhtiyaç
Bilgisayar	8	8	8	10	“Yeterli”
Yazıcı	5	5	5	7	“Yeterli”
Tarayıcı	2	2	2	2	“Yeterli”
Projeksiyon	1	1	1	1	“Yeterli”
Televizyon	2	2	2	2	“Yeterli”
İnternet bağlantısı	1	1	1	1	“Yeterli”
Fen Laboratuvarı (Fizik, Kimya, Biyoloji Lab.)	1	1	1	1	“Yeterli”
Uygulama yeri (mescit)	1	1	1	1	“Yeterli”
Bilgisayar Lab.	-	-	-	-	-
Fax	1	1	1	1	“Yeterli”
Fotoğraf makinesi	-	-	-	-	-
Kamera	9	9	9		“Yetersiz”
Okul/kurumun İnternet sitesi	1	1	1	1	“Yeterli”
Personel/e-mail adresi oranı	1	1	1	1	“Yeterli”
Diğer araç-gereçler	-	-	-	-	

Okul/Kurumun Fiziki Altyapısı:

Fiziki Mekân	Var	Yok	Adedi	İhtiyaç
Öğretmen Çalışma Odası	X		1	Yok
Ekipman Odası		X		Yok
Kütüphane	X		1	Yok
Rehberlik Servisi		X		Var
Çok Amaçlı Salon	X		1	Yok
Bilgisayar laboratuvarı		X		Yok
Yemekhane		X		Var
Spor Salonu		X		Var
Otopark	-		-	-
Spor Alanları	X		1	Yok
Kantin	X		1	Yok
Fen Bilgisi Laboratuvarı (Fizik, Kimya, Biyoloji)	X		1	Yok
Arşiv	X		1	Yok

2.6.5. İstatistiksel Veriler

Karşılaştırmalı Öğretmen/Öğrenci Durumu (2024)

ÖĞRETMEN	ÖĞRENCİ			OK
	Öğrenci sayısı		Toplam öğrenci sayısı	
aşına düşen i sayısı Toplam öğretmen sayısı	Kız	Erkek		
15	36	46	82	5.46

Öğrenci Sayısına İlişkin Bilgiler

	2020-2021		2021 – 2022		2022 – 2023		2023 – 2024	
	Kız	Erkek	Kız	Erkek	Kız	Erkek	Kız	Erkek
Öğrenci Sayısı	43	56	39	41	45	37	36	46
Toplam Öğrenci Sayısı	99		80		82		82	

Yıllara Göre Ortalama Sınıf Mevcutları

2020 – 2021	2021 – 2022	2022 – 2023	2023 – 2024
16	10	9	15

Öğrencilerin Üniversite Sınavı Başarılarına İlişkin Bilgiler								
	2020 – 2021		2021 – 2022		2022 - 2023		2023 - 2024	
	Kız	Erkek	Kız	Erkek	Kız	Erkek	Kız	Erkek
Öğrenci Sayısı	9	24	10	10	12	5	12	17
Sınava Giren Toplam Öğrenci Sayısı (Kız +Erkek)	24		15		15		-	
Ön Lisans Programlarına Yerleşen Toplam Öğrenci sayısı	4		-		3		-	
Lisans Programlarına Yerleşen Toplam Öğrenci Sayısı	2		4		2		-	
Lisans ve Ön Lisans Programına Yerleşen Toplam Öğrenci Sayısı	6		4		5		-	
Genel Başarı Oranı (%)	%25		%26		%33		-	

Yerleşim		
TOPLAM ALAN (M ²)	BİNA ALANI (M ²)	BAHÇE ALANI (M ²)
4300 M ²	450M ²	3850M ²

Yerleşim Alanı ve Derslikler

Sosyal Alanlar		
Tesisin adı	Kapasitesi (Kişi Sayısı)	Alanı
Kantin	20	15 M ²
Çok Amaçlı Salon	100	85 M ²

2.6.6. Mali Kaynaklar

Bu bölümde okulumuzun mali kaynakları belirtilmiştir.

Kaynak Tablosu

Kaynaklar	2024	2025	2026	2027	2028
Kira Gelirleri	2.400.00	3.600.00	5.400.00	7.020.00	9.120.00
Dış Kaynak/Projeler	-	-	-	-	-
Diğer					
TOPLAM					

Harcama Kalemleri

Harcama Kalemi	Çeşitleri
Personel	Sözleşmeli olarak çalışan personelin (sekreter temizlik, güvenlik) ücret, vergi, sigorta vb. giderleri
Onarım	Okul/kurum binası ve tesisatlarıyla ilgili her türlü küçük onarım; makine, bilgisayar, yazıcı vb. bakım giderleri
Sosyal-sportif faaliyetler	Etkinlikler ile ilgili giderler
Temizlik	Temizlik malzemeleri alımı
İletişim	Telefon, faks, internet, posta, elektrik, mesaj giderleri
Kırtasiye	Her türlü kırtasiye ve sarf malzemesi giderleri

Gelir-Gider Tablosu

Yıllar	2021		2022		2023	
	Gelir	Gider	Gelir	Gider	Gelir	Gider
Harcama Kalemleri						
Temizlik	-	-	-	-	18.960.00	18.960.00
Küçük Onarım	-	-	-	-	39.600.00	39.600.00
Okul Aile Birliği	780.00	0	390.00	1.298.00	-	-
Elektrik	-	-	-	-	191.737.36	191.737.36
Telefon	-	-	-	-	3.533.75	3.533.75
Kantin	-	-	-	-	1.504.00	0
Kırtasiye	-	-	-	-	12.640.32	12.640.32
TOPLAM	780.00	0	390.00	1.298.00	267.975.43	266.480.43

2.7. ÇEVRE ANALİZİ

PEST- E (Politik, Ekonomik, Sosyo-Kültürel, Teknolojik, Ekolojik, Etik) Analizi

Politik ve yasal etmenler	Ekonomik çevre değişkenleri
Hükümet Politikaları- MEB Programları	Ülkedeki Ekonomik Durumun Yansımaları
Sosyal-kültürel çevre değişkenleri	Teknolojik çevre değişkenleri
Tüketici Eğilimlerinin Değişmesi Çalışma ve Boş Zaman Eğilimleri Toplumdaki Etkili Değerler (Toplum Kültürü)	Devlet Müdahalesi Teknoloji Kullanımının Yaygınlığı ve Yeni Teknolojiler Destekler

2.8. GZFT (SWOT) ANALİZİ

Güçlü Yönler	Zayıf Yönler
<ol style="list-style-type: none">1. Eğitim kadrosunun tecrübeli olması,2. Öğretmenlerde mesleki uyumun olması,3. İnternet ağının kullanılabilir olması,4. Öğretmenlerin öğrencilerle birebir iletişim kurması, çözüm odaklı çalışma performansı,5. Sınıflardaki öğrenci sayılarının istenilen yeterlilikte olması,6. Yeterli sayıda personel bulundurulması,7. Sosyal etkinlik sayısının istenilen yeterlilikte olması,8. Yardımcı personelin özverili çalışması.	<ol style="list-style-type: none">1. Kurumun öğrenci uygulama alanları ile sosyal kültürel alanlara yakın olmaması,2. Kapalı ve açık spor alanlarının yetersiz olması,3. Dışarıdan yemek hizmetinin alınması,4. Başarı seviyesi düşük öğrenci oranının fazla olması.
Fırsatlar	Tehditler
<ol style="list-style-type: none">1. İlçe Milli Eğitim Müdürlüğü ile iyi iletişimde olması,2. İl Milli Eğitim Müdürlüğü ile iyi iletişimde olması,3. Velilerle etkin bir işbirliği içinde bulunulması,4. Çalışanlar üzerinde motivasyonun sağlanması,5. Öğrencilerin sosyal ve kişisel gelişimlerinin sağlanması,6. Öğrenci-Öğretmen ilişkisinin güçlü ve sağlıklı olması,7. Sorunlara etkili çözümler üretilmesi,8. Kurumun Eğitim-Öğretimle ilgili sorunlara etkili çözümler üretmesi,9. Mesleki anlamda verilen eğitimin başarılı olması.	<ol style="list-style-type: none">1. Velilerin sosyo-kültürel düzeyinin düşük olması,2. Veliler arasında eğitim düzeyi düşük oranının fazla olması,3. Aile içi iletişim bozukluklarının olması,4. Okulun yerleşim alanına biraz uzak olması,5. Ortaöğretim olması sebebiyle öğrencilerin kötü alışkanlıklara ve olumsuz davranışlara yönelme oranının yüksek olması.

3.BÖLÜM

GELECEĞE YÖNELİM

3.1 . MİSYON

MİSYONUMUZ

Palu Anadolu İmam Hatip Lisesi'nin misyonu, Milletimize karşı görev ve sorumluluklarının bilincinde olan, güler yüzlü, güvenilir, fedakâr ve hiç bir ayırım gözetmeksizin herkese adaletle muamele gösteren bireyler yetiştirmektir.

3.2 . VİZYON

VİZYONUMUZ

Palu Anadolu İmam Hatip Lisesi'nin vizyonu, Saygılı ve tercih edilen, yeniliklere açık olan ve kendini geliştiren, rekabet gücü ve ekip ruhu ile çalışan öncü bir eğitim kurumu olmaktır.

3.3 . TEMEL DEĞERLER VE İLKELER

İLKELERİMİZ

- **Farklılıkları Zenginlik Olarak Kabul Eder**
- **İletişime Önem Verir**
- **Ben Yerine Biz Vardır**
- **Etik Kurallar Geçerlidir**
- **Değişimin Takipçisidir**
- **Öğrenmeyi Öğrenme Esas Alınmıştır**
- **Ekip Çalışmasına Önem Verir**

DEĞERLERİMİZ

- **Atatürk İlke Ve İnkıplarına Bağlılık**
- **Çağdaşlık**
- **İlericilik**
- **Ulusal Değerlere Bağlılık**
- **Çalışkanlık**
- **Planlılık**
- **Eşitlik**
- **Düzenlilik**
- **Kararlılık**
- **Girişimcilik**
- **Yaratıcılık**
- **Saygılı Olma**
- **Özgüvene Sahip Olma**
- **Onur Ve Cesareti Üstün Tutma**
- **Hırslı Olma**
- **Çevrecilik**
- **Duyarlılık**

3.4. TEMALAR

3.4.1. TEMA: Eğitim-Öğretime Erişim ve Katılım

Okul/Kurum Türü: AİHL	
Amaç	A1. Öğrencilerin eğitim ve öğretime etkin katılımlarıyla eğitim öğretim sürecini tamamlamalarını sağlamak.
Hedef	H1.1. Öğrencilerin okula erişim, devam ve okulu tamamlama oranları artırılabacaktır.
Performans Göstergeleri	PG1.1.1. Bir eğitim-öğretim yılında devamsızlık süresi 20 günden fazla olan öğrenci oranı (%)28 PG1.1.2. Bir eğitim ve öğretim yılında sınıf tekrar eden öğrenci oranı (%)0 PG1.1.3. Bir eğitim-öğretim yılında örgün eğitimden ayrılan öğrenci oranı(%)0 PG1.1.4. Okula kayıt olanların mezun olma oranı (%)95 PG1.1.5. Bir eğitim-öğretim yılında destekleme ve yetiştirme kurslarına kayıt yaptıran öğrenci oranı (%)0 PG1.1.6. Destekleme-yetiştirme kurslarındaki toplam ders saatinin 1/5'ine devam etmeyen öğrenci oranı (%)0 PG1.1.7. Destek eğitiminden faydalanan özel eğitime gereksinimi olan öğrenci oranı(%)0,02 PG1.1.8 Telafi eğitiminden faydalanan öğrenci sayısı -0-
Stratejiler	S1. Öğrencilerin devamsızlık nedenleri belirlenecek, öğrenci ve veli iş birliğiyle bu nedenleri ortadan kaldırmaya yönelik çalışmalar yürütülecektir. S2. Öğrenci devamsızlığının olumsuz etkilerini azaltmaya yönelik eksik kazanımların giderilmesi amacıyla sosyal etkinlikler, uzaktan öğrenme olanaklarına ilişkin farkındalık çalışmaları gibi telafi tedbirleri alınacaktır. S3. Okula aidiyeti artırmak amacıyla diğer kurumlarla iş birliği yapılarak ortamının öğrencilerin akademik, sosyal, kültürel, sanatsal ve sportif faaliyetlere katılımı sağlanacaktır. S4. Özel eğitim ihtiyacı olan öğrencilerin uygun alanda eğitim alabilmeleri için rehberlik ve yönlendirme faaliyetleri yapılacaktır. S5. Öğrencilerin okula, okul kültürüne ve eğitim alacakları alana uyumunu güçlendirmek için çalışmalar yürütülecektir. S6. Tam öğrenme modeli benimsenip öğrenme eksiklikleri ve kayıpları olan öğrencilere yönelik bireysel çalışmalar yapılacaktır.

Okul/Kurum Türü: AİHL	
Amaç	A1. Öğrencilerin eğitim ve öğretime etkin katılımlarıyla eğitim öğretim sürecini tamamlamalarını sağlamak.
Hedef	H1.2. Öğrencilerin ders dışı etkinliklere katılım oranları artırılabacaktır.
Performans Göstergeleri	PG1.2.1. Bir eğitim ve öğretim yılında bilimsel, sosyal, kültürel, sanatsal ve sportif alanlarda kurum içi ve kurum dışı faaliyete katılan öğrenci oranı (%)85 PG1.2.2. Bir eğitim ve öğretim yılında sosyal sorumluluk ve toplum hizmeti çalışmaları faaliyetine katılan öğrenci oranı (%)80 PG1.2.3. Bir eğitim ve öğretim yılında yerel, ulusal ve uluslararası proje, yarışma vb. etkinliklere katılan öğrenci oranı (%)0 PG1.2.4. Bir eğitim ve öğretim yılında üniversitelerde yürütülen bilimsel, sosyal, kültürel, sanatsal ve sportif alanlardaki faaliyetlere katılan öğrenci oranı (%)80
Stratejiler	S1. Her bir öğrencinin bir kulüp faaliyetinde aktif olarak yer alması sağlanarak kulüp faaliyetlerinin etkinliği artırılabacaktır. S2. Öğrencilerin seviyelerine uygun olarak toplumsal sorunların çözümüne katkı sağlamak amacıyla afet ve acil durum, çevre, eğitim, spor, kültür ve turizm, sağlık ve sosyal hizmetler alanlarında toplum hizmeti faaliyetlerine katılımları artırılabacaktır. S3. Öğrencilerin yerel, ulusal ve uluslararası proje ve yarışmalara katılmaları teşvik edilecektir. S4. Okulda oluşturulacak öğrenci kulüpleri aracılığıyla yerel düzeyde etkinliklerin düzenlenmesi sağlanacaktır. S5. Üniversitelerle iş birliği yaparak öğrencilerimizin yükseköğretimi tanımlarını ve üniversitelerde yürütülen bilimsel, sosyal, kültürel, sanatsal ve sportif alanlardaki faaliyetlere katılmaları sağlanacaktır. S6. Tabiat Okulu, Mesleki yarışmalar, Üç aylar ve Ramazan, Vakit Kuşanmak –Namaz-, Arapça yarışmaları gibi etkinliklere öğrencilerin katılımları teşvik edilecektir.

3.4.2. TEMA: Eğitim ve Öğretimde Kalite

Okul/Kurum Türü: AİHL	
Amaç	A2. Öğrencilerin hayata ve geleceğe erdemli bir şekilde hazırlanması için bilgi, beceri, tutum ve davranış kazanmaları sağlanacaktır.
Hedef	H2.1. Öğrencilerin derslerdeki akademik başarıları artırılacaktır.
Performans Göstergeleri	PG2.1.1. Matematik dersi yıl sonu başarı puanı PG2.1.2. Türkçe dersi yıl sonu başarı puanı PG2.1.3. Sosyal bilimler alan dersleri yıl sonu başarı puanı PG2.1.4. Fen bilimleri alan dersleri yıl sonu başarı puanı PG2.1.5. İHL meslek dersleri yıl sonu başarı puanı PG2.1.6. Kur'an-ı Kerim dersi yıl sonu başarı puanı PG2.1.7. Yabancı dil dersleri yıl sonu başarı puanı PG2.1.8. Öğrenci başına okunan kitap ortalaması
Stratejiler	S1. Öğrencilerin kazanım eksiklikleri tespit edilerek destekleme ve yetiştirme kurslarıyla akademik yeterliklerinin artırılması sağlanacaktır. S2. Bakanlığın hazırladığı dijital platformlar aracılığıyla öğrencilerin tamamlayıcı ve destekleyici eğitim almaları sağlanacaktır. S3. Okulda düzenlenen münazara, panel vb. etkinlikler vasıtasıyla öğrencilerin dili kullanma ve kendilerini ifade etme becerileri geliştirilecektir. S4. Öğrencilerin kitap okumasını teşvik etmek için etkinlikler düzenlenecektir. S5. Okul içinde makale, kompozisyon yazma, resim yapma vb. yarışmalar düzenlenecek ve öğrencilerin ödüllendirilmesi sağlanacaktır. S6. Derslerde proje tabanlı yöntem kullanılarak öğrencilerin analiz, sentez ve değerlendirme becerilerinin geliştirilmesi sağlanacaktır. S7. Her bir öğrencinin hazırbulunuşluk seviyesine uygun en az bir proje ve etkinliğe katılması sağlanacaktır.

Okul/Kurum Türü: AİHL	
Amaç	A2. Öğrencilerin hayata ve geleceğe erdemli bir şekilde hazırlanması için bilgi, beceri, tutum ve davranış kazanmaları sağlanacaktır.
Hedef	H2.2. Öğrencilerin ilgi, beceri ve yetenekler geliştirilerek üst öğrenime yerleşen öğrenci oranını artırmak
Performans Göstergeleri	PG2.2.1. Bir üst öğrenime yerleşen öğrenci=5 PG2.2.2. Ön lisans programlarına yerleşen öğrenci=3 PG2.2.3. Kariyer rehberliği faaliyetlerine katılan öğrenci sayısı=25 PG2.2.4. Tercih danışmanlığı faaliyetlerinde yararlanan öğrenci sayısı=20 PG2.2.5. Kariyer rehberliği kapsamında yapılan faaliyet sayısı=5 PG 2.2.6 Yüksek Öğretim Kurumları Sınavlarında (TYT)-AYT' de ilk 500-1000-5000-10000'de yer alan öğrenci sayısı PG 2.2.7 Yüksek Öğretim Kurumları Sınavlarında (AYT) ilk 500-1000-5000-10000 'de yer alan öğrenci sayısı
Stratejiler	S1. Öğrencileri ilgi, yetenek ve ihtiyaçları doğrultusunda bir üst öğrenim programına hazırlayacak mesleki ve eğitsel rehberlik faaliyetleri yürütülecektir. S2. Üniversitelerle iş birliği yaparak öğrencilerimizin yükseköğretimi tanımlarını, üniversitelerin imkanlarından yararlanabilmeleri artırılması sağlanacaktır. S3. Kariyer rehberliği kapsamında yapılan faaliyet (panel, mezun buluşmaları, lisans programları tanıtımları v.b) sayıları artırılacaktır.

Okul/Kurum Türü: AİHL	
Amaç	A2. Öğrencilerin hayata ve geleceğe erdemli bir şekilde hazırlanması için bilgi, beceri, tutum ve davranış kazanmaları sağlanacaktır.
Hedef	H2.4. Öğrencilerin ulusal/uluslararası projelere katılım oranları ve hareketlilik sayısı yükseltilerek beceri temelli yabancı dil öğrenme yeterlilikleri artırılacaktır.
Performans Göstergeleri	PG2.4.1. Yabancı dil öğrenme yeterliklerini geliştirmeye yönelik açılacak kurs sayısı PG2.4.2. Yabancı dil öğrenme yeterliklerini geliştirmeye yönelik açılan kurslara katılan öğrenci oranı (%) PG2.4.3. Öğrencilere yabancı dil bilmenin önemini ve gerekliliğini anlatan seminer sayısı PG2.4.4. Yabancı dil dersi yılsonu puan ortalaması PG2.4.5. Ulusal ve uluslararası hareketlilik programları/ projeleri bilgilendirme toplantılarına katılım oranı (%) PG2.4.6. Bir eğitim öğretim döneminde hazırlanan ulusal veya uluslararası proje sayısı
Stratejiler	S1.Öğrencilerin yabancı dil öğrenme yeterliliklerini geliştirmeye yönelik kurslar açılacaktır. S2.Öğrencilere yabancı dil bilmenin önemini ve gerekliliğini anlatan seminerler düzenlenecektir. S3. Öğrencilerin yabancı dil eğitimine yönelik olarak düzenlenen konferanslara katılımları sağlanacaktır. S4. Yabancı dil eğitimine yönelik dijital içerikler ve platformlardan haberdar olmaları sağlanacaktır. S5. Yabancı dil eğitimini destekleyen uluslararası projelerin ve hareketliliklerin tanıtımını yaparak öğretmen ve öğrencinin motivasyonu sağlanacaktır. S6. Duvar panoları, afişler, vb. uygulamalarla okulun fiziki alanlarında yabancı dilin yazılı olarak ön plana çıkartılması sağlanacaktır. S7. Tüm Kademelerdeki öğrencilere pratik yapma imkânı sağlayan materyallerin bulunduğu yabancı dil sınıfı ya da atölyesi oluşturulacaktır. S8. Yabancı dil etkinlikleri kapsamında öğrenci kulüpleri oluşturulacaktır.

3.4.3. TEMA: Kurumsal Kapasite

Okul/Kurum Türü: AİHL	
Amaç	A3. Okulların kurumsal kapasite ve yeterlilikleri verimli ve sürdürülebilir bir şekilde geliştirilecektir.
Hedef	H3.1. Okulun fiziki mekânları ihtiyaç ve hedefleri doğrultusunda iyileştirilmesi sağlanacaktır.
Performans Göstergeleri	PG3.1.1. İyileştirilen fiziki mekân (derslik, spor salonu, kütüphane, pansiyon vb.) sayısı PG3.1.2. Fiziksel mekanların temizlik-hijyenine ilişkin memnuniyet oranı(%)95 PG3.1.3. Altyapı ve donatım eksikliği bulunan fiziksel birim sayısı=1
Stratejiler	S1. Okulun fiziki mekânlarının durum tespiti yapılacak ve iyileştirilme için önceliklendirilmiş bir plan doğrultusunda çalışmalar yapılacaktır. S2. Fiziki mekânların iyileştirilmesi için kamu idareleri, belediyeler ve işverenlerle iş birlikleri yapılacaktır.

Okul/Kurum Türü: AİHL	
Amaç	A3. Okulların kurumsal kapasite ve yeterlilikleri verimli ve sürdürülebilir bir şekilde geliştirilecektir.
Hedef	H3.2. Okul yöneticilerinin ve öğretmenlerin mesleki gelişimleri ve motivasyonları güçlendirilecektir.
Stratejiler	S1. Okul yöneticilerinin ve öğretmenlerin mesleki gelişim ihtiyaçları tespit edilerek, bu ihtiyaçları gidermeye yönelik bir mesleki gelişim planı hazırlanacaktır. S2. Okul yöneticilerinin ve öğretmenlerin uzaktan hizmet içi eğitimlere katılmaları teşvik edilecektir. S3. Okul personelinin motivasyon, iş doyum ve kurumsal bağlılık düzeylerini artıracak çalışmalar yapılacaktır.

Okul/Kurum Türü: AİHL	
Amaç	A3. Okulun amaçlarına ulaşmasını sağlayacak kurumsal imkân ve yetkinlikler verimli ve sürdürülebilir bir şekilde geliştirilecektir.
Hedef	H3.3. Eğitim ve öğretimin sağlıklı ve güvenli bir ortamda gerçekleştirilmesi için okul sağlığı ve güvenliği geliştirilecektir
Performans Göstergeleri	<p>PG3.3.1. Okulda yaşanan kaza sayısı=0</p> <p>PG3.3.2. Bağımlılıkla mücadele ile ilgili konularda eğitim alan öğrenci, öğretmen ve veli oranı=3</p> <p>PG3.3.3. Akran zorbalığı ve siber zorbalıkla ilgili konularda eğitim alan öğrenci ve öğretmen sayısı=2</p> <p>PG3.3.4. Sağlıklı beslenme ve obezite ile ilgili konularda verilen eğitim alan öğrenci, öğretmen ve veli oranı=2</p> <p>PG3.3.5. Hijyen, gıda güvenliği, bulaşıcı hastalıklar ile ilgili konularda verilen eğitim alan öğrenci, öğretmen ve veli oranı= 2</p> <p>PG3.3.6. Disiplin kuruluna sevk edilen olay sayısı=7</p> <p>PG3.3.7. Afete hazırlık eğitimlerine katılan öğrenci ve öğretmen sayısı=70</p> <p>PG3.3.8. İlk yardım eğitimlerine katılan öğrenci ve öğretmen sayısı=50</p> <p>PG3.3.9 Sivil savunma eğitimlerine katılan öğrenci ve öğretmen sayısı=70</p> <p>PG3.3.10. Afet ve acil durum tatbikat sayısı=2</p>
Stratejiler	<p>S1. Öğrenci, öğretmen ve velilerde farkındalık oluşturmak için bağımlılıkla mücadele, akran zorbalığı, siber zorbalık, sağlıklı beslenme ve obezite, hijyen, bulaşıcı hastalıklar ve gıda güvenliği gibi konularda alan uzmanları ile iş birliğinde eğitimler düzenlenecektir.</p> <p>S2. Okulda yaşanan disiplin olaylarının nedeni rehber öğretmen koordinasyonunda sınıf rehber öğretmeni ve öğrencilerin diğer öğretmenleriyle iş birliğinde tespit edilerek bu konuda çalışmalar yapılarak öğrencilerin ve velilerin farkındalıkları artırılabilecektir.</p> <p>S3. Başarılı ve örnek davranış sergileyen öğrencilerin onur belgesiyle ödüllendirilmesi ve bu öğrencilerin diğer öğrencilere örnek olması sağlanacaktır.</p> <p>S4. Doğa, insan ve teknoloji kaynaklı (deprem, sel, heyelan, yangın, çığ ve salgın hastalıklar vd.) afetlere karşı gerekli tedbirlerin alınması için çalışmalar yapılacaktır.</p> <p>S5. Doğa, insan ve teknoloji kaynaklı (deprem, sel, heyelan, yangın, çığ ve salgın hastalıklar vd.) konularında alan uzmanları ile iş birliğinde öğretmen, öğrenci ve velilere farkındalık eğitimleri verilecektir.</p> <p>S6. Sivil savunma alanında öğrenci kulüp faaliyetleri kapsamında etkinlikler düzenlenecektir.</p> <p>S7. Okulun afet ve acil durum eylem planının güncel tutulması sağlanacaktır.</p> <p>S8. Afet ve acil durum tatbikatları düzenlenecektir.</p>

Okul/Kurum Türü: AİHL	
Amaç	A3. Okulun amaçlarına ulaşmasını sağlayacak kurumsal imkân ve yetkinlikler verimli ve sürdürülebilir bir şekilde geliştirilecektir.
Hedef	H3.4. İklim değişikliğinin olumsuz etkilerini azaltmak ve çevresel sürdürülebilirliği sağlamak için tasarruf tedbirleri kapsamında enerji verimliliği artırılacaktır.
Stratejiler	S1. Okul elektrik, su ve yakıt tüketimi miktar ve tutar olarak izlenerek tüketimi artıran unsurlar araştırılacak ve verimliliği artıracak tedbirler alınacaktır. S2. Tasarruf tedbirleri kapsamında enerji verimliliği ile ilgili farkındalık çalışmaları yapılacaktır. S3. Enerji tasarrufunun sağlanması için atölye ve laboratuvarlarda tedbir alınmasına yönelik çalışmalar yapılacaktır. S4. Enerji tasarrufuna yönelik proje geliştirilecektir. S5. Yenilenebilir enerji kaynaklarından daha fazla yararlanmak için çalışmalar yapılacaktır.

3.5. 2024 – 2028 YILI EYLEM PLANI

TEMA	STRATEJİK AMAÇ	STRATEJİK HEDEFLER
I. EĞİTİM – ÖĞRETİM	<p>Bütün öğrencilerin yüksek başarı düzeyine ulaşmalarını, değerlere saygılı birey olma özelliğini yakalamalarını ve Palu Anadolu İmam Hatip Lisesi'nin misyon (okulun var oluş nedeni) ve vizyon (ulaşmak istenilen nokta) bilincinin oluşmasını sağlamak.</p> <p>Aktif düşünme becerisine sahip, bilişim teknolojilerini kullanabilen ve çağın gereklerine ayak uydurabilen üretken, donanımlı bireyler yetiştirmek</p> <p>Öğrencilere “İnsan Gibi İnsan” ilkesini benimseterek, insan olma yolunda kazanması gereken erdemleri kazandırmak.</p>	Palu Anadolu İmam Hatip Lisesi'nin başarı oranını artırmak.
		Okuldaki sosyal, kültürel ve teknolojik alandaki proje sayısını, planlı dönem sonuna kadar 1'er arttırmak.
		Öğrencilerimizin okuma alışkanlığını kalıcı bir şekilde sürdürmesini sağlamak, kütüphaneden yararlanan öğrenci sayısı 25 iken bu oranı her yıl öğrenci sayısının %20'si oranında arttırmak.
		2023-2024 eğitim öğretim yılında devamsızlık/ öğrenci ortalamasının her yıl % 0,5 değerinde düşürmek, yılda iki kere yapılan veli toplantı sayısının ilk dönem için 2, ikinci dönem için de 2 olmak üzere yılda 4 defa yapmak.
TEMA	STRATEJİK AMAÇ	STRATEJİK HEDEFLER
KURUMSAL KAPASİTENİN GELİŞTİRİLMESİ	<p>Güvenli ve sağlıklı okul ortamı oluşturulması için fiziksel alanların yetersizliği giderilerek, günün teknolojisine uygun donanımları tamamlamak ve okul faaliyetlerinin devamı için gereken kaynakları sağlayarak okulumuzdaki eğitim öğretim ve sosyal yaşam kalitesini yükseltmek.</p>	Okulumuzda fiziki ve teknik olarak ortaya çıkabilecek aksaklıkları gidermek.
		Eğitim ve öğretimin aksamaması için ortaya çıkabilecek kırtasiye ve büro malzemelerini temin etmek.
		Bilimsel üretkenliği, sosyal aktiviteleri, sosyal etkinlikleri arttırmak için eğitim amaçlı materyal ve malzeme alımı yapmak
		Okulumuzda sağlıklı bir ortam oluşturmak için gerekli temizlik malzemeleri temin etmek

TEMA	STRATEJİK AMAÇ	STRATEJİK HEDEFLER
III. SOSYAL VE KÜLTÜREL FAALİYETLER	Sosyal ve kültürel faaliyetler vasıtasıyla öğrencilerimizin özgüvenlerini ve duyarlılıklarını arttırmak.	Okulumuzda 2023-2024 eğitim öğretim yılında yapılan etkinlik sayısını her yıl kademeli olarak artırmak.
		Kurumda çalışanların adil bulunduğu bir performans değerlendirmesi gerçekleştirmek.
		Kurumun yönetsel ve kalite süreçlerinin eğitim politikalarına, stratejik plana ve mevzuata uygun olarak yürütülmesini sağlamak.
		Planlı olarak dönem boyunca Palu Anadolu İmam Hatip Lisesi'nde stratejik yönetim anlayışını yerleştirmektir.
TEMA	STRATEJİK AMAÇ	STRATEJİK HEDEFLER
YÖNETİM - ORGANİZ	Amaç ve hedeflere ulaşabilmeyi sağlayan stratejik yönetim anlayışını yerleştirmek, yönetsel ve kalite süreçlerinin eğitim politikalarına, stratejik plana ve mevzuata uygun olarak yürütülmesi ve sürekli iyileştirilmesini sağlamak amacıyla daha etkin yönetim, denetim sistemi oluşturmak.	Kurumda çalışanların adil bulunduğu bir performans değerlendirmesi gerçekleştirmek
		Kurumun yönetsel ve kalite süreçlerinin eğitim politikalarına, stratejik plana ve mevzuata uygun olarak yürütülmesini sağlamak.
		Planlı dönem boyunca Palu Anadolu İmam Hatip Lisesi'nde stratejik yönetim anlayışını yerleştirmektir.

4.BÖLÜM

İZLEME VE DEĞERLENDİRME

RAPORLAMA

“Palu Anadolu İmam Hatip Lisesi Stratejik Planı”nın onaylanarak yürürlüğe girmesinden sonra stratejik planın izleme ve değerlendirmesine başlanacaktır.

İzleme, Palu Anadolu İmam Hatip Lisesi Stratejik Planı’nda ortaya konulan hedeflere ulaşma derecesinin sistemli olarak takip edilip raporlaştırılmasıdır.

Değerlendirme ise uygulama sonuçlarının stratejik amaç ve hedeflere kıyasla ölçülmesi, söz konusu amaç ve hedeflerin tutarlılık ve uygunluğunun analizidir.

Stratejik planın uygulanmasından sorumlu bölüm, birim ve sorumlular planlama aşamasında tespit edilmiştir. Planda yer alan amaç ve hedeflere ulaşabilmek, çalışmaların izleme ve değerlendirmesini yapabilmek için Palu Anadolu İmam Hatip Lisesi stratejik plan izleme ve değerlendirme görevi, Stratejik Planlama Ekibi’ne verilmiştir. Stratejik amaçlar, hedefler, strateji ve politikalar, yorumlar ve mevcut durum hakkında bilgileri içeren raporlar sorumlu ekipler tarafından hazırlanacaktır. Bu raporlar altı aylık dönemler halinde ve iki nüsha halinde hazırlanacaktır.

Yapılan izleme değerlendirme sonucunda hedef ve amaçlara ulaşma derecesine bakılarak gerektiğinde gerekli açıklamalarla ilgili bölümlere geri bildirimde bulunulacaktır.

- Performans hedefleri 1 yıllık hedeflerdir.
Özellikle rakamsal olarak belirlenen stratejik hedefler için belirlenmesi gerekir.

PALU ANADOLU İMAM HATİP LİSESİ FAALİYET İZLEME VE DEĞERLENDİRME RAPORU

STRATEJİK AMAÇ 1	STRATEJİK HEDEF 1.1	PERFORMANS GÖSTERGE	FAALİYET/PROJE	GERÇEKLEŞTİRİLEN	VERİ TOPLAMA			ANALİZ		
					YÖNTEMİ	ŞIKLI	SORUMLU	YÖNTEMİ	ŞIKLI	SORUMLU
Kurumun öğrenci sayısını %30 artırmak, Profesyonel Öğretmen Kadrosunun daha iyi düzeyde, sosyal ve kültürel faaliyetlerle etkin olarak donatılması, Öğretmenlerin Öğrenci/Veli ile iletişiminin verimli hale getirilerek geri bildirim sağlanması, Öğrencilerde Sorumluluk, Ahlak, Aile gibi değerlerin önemini belirten etkinliklere daha çok yer vererek, Vicdan, Merhamet, Huzur gibi kavramları hayata geçirmek.	Bu yıl ve önümüzdeki tüm yıllarda stratejik amaçlarımıza yenilerini de ekleyerek eğitim-öğretimde verimliliği maksimum düzeye çıkarılmak	Yapılan çalışmaların verimlilik sağlamak	ÇEDES PROJESİ	Çeşitli sosyal etkinlikler yapıldı.	İnternet	Her Yıl	Okul Müdürü	İnternet	Her Yıl	Okul Müdürü
			Kardeş Projesi''	Okul	-	-	Okul Müdür Yardımcısı	-	-	Okul Müdürü

STRATEJİK PLAN ÜST KURULU İMZA SİRKÜSÜ

STRATEJİK PLAN ÜST KURULU			
SIRA NO	ADI SOYADI	GÖREVİ	İMZA
1	Kutbettin KAYA	OKUL MÜDÜRÜ	
2	Rasim ÇELİK	MÜDÜR YARDIMCISI	
3	Ahmet ÖLMEZ	MESLEK DERSİ ÖĞRETMENİ	
4	Ayşe DİLMEN	COĞRAFYA ÖĞRETMENİ	

PERSONELİMİZİN İMZA SİRKÜSÜ

AHMET	ÖLMEZ	Kadrolu	Öğretmen		İmam-Hatip Lisesi Meslek Dersleri	
ASIYE	ARTAÇ	Kadrolu	Öğretmen	Uzman Öğretmen	Kimya / Kimya Teknolojisi	
AYŞE	DİLMEN	Kadrolu	Öğretmen	Uzman Öğretmen	Coğrafya	
AYTÜL	TUNÇYÜREK	Kadrolu	Öğretmen		İngilizce	
DENİZ	KARATAŞ	Kadrolu	Öğretmen		Tarih	
DİLAN	ARSLAN ÇAKIROĞLU	Kadrolu	Öğretmen		İmam-Hatip Lisesi Meslek Dersleri	
FUNDA	AKAT	Kadrolu	Öğretmen	Uzman Öğretmen	Türk Dili ve Edebiyatı	
GÖKHAN	İLHAN	Kadrolu	Öğretmen		İmam-Hatip Lisesi Meslek Dersleri	
HAKAN	KAYAOĞLU	Kadrolu	Öğretmen		Matematik	
HATUN	YILMAZ	Kadrolu	Öğretmen		Biyoloji	
HÜSNIYE	TİMUR	Kadrolu	Öğretmen		Arapça	
KUTBETTİN	KAYA	Kadrolu	Öğretmen	Başöğretmen	Matematik	
OSMAN	EKİCİ	Kadrolu	Öğretmen		İmam-Hatip Lisesi Meslek Dersleri	
RASİM	ÇELİK	Kadrolu	Öğretmen	Uzman Öğretmen	Din Kültürü ve Ahlâk Bilgisi	
ÜMİT	ATICIOĞLU	Kadrolu	Öğretmen		İmam-Hatip Lisesi Meslek Dersleri	
ÜMMÜ GÜLSÜM	KARABULAK	Kadrolu	Öğretmen	Uzman Öğretmen	Felsefe	
YUNUS	AKBULUT	Kadrolu	Öğretmen	Uzman Öğretmen	Beden Eğitimi	
YUSUF	LAÇO	Kadrolu	Öğretmen	Uzman Öğretmen	Beden Eğitimi	
ZEHRA	ŞAHİN	Sözleşmeli Personel	Büro Personeli			

